

# MÁS ADULTOS

Para 2050, si las tasas de natalidad siguen bajando y la vida se alarga, la población mundial habrá cambiado

**EN TAN SOLO 30 AÑOS** el mundo será muy diferente. Desde 1950, la población mundial ha crecido de 2.500 millones a 7.700 millones de habitantes. Sin embargo, se proyecta que en 2050 será de solo 9.700 millones. Esto se debe a que el crecimiento demográfico se está desacelerando, de alrededor de 1%–2% a 0,5% anual, en gran medida debido a las menores tasas de natalidad y al envejecimiento de la población, según el análisis que realizó el Centro de Estudios Pew sobre el informe de 2019 de las Naciones Unidas sobre las perspectivas de la población mundial.

Según dicho informe, se prevé que para 2050 la fecundidad a nivel mundial será de 2,2 nacimientos por mujer, frente a 2,5 hoy. Esta tasa se está acercando a la tasa de reposición de 2,1, el número de hijos por mujer necesarios para mantener el tamaño de la población.

Por su parte, se proyecta que para 2050 la mediana de edad en el mundo sea de 36 años, comparada con 31 actualmente. Para entonces se proyecta que la mediana llegará al nivel más alto en Europa: 47 años. Sorprendentemente, se prevé que América Latina y

el Caribe, región conocida por su población joven, registre el mayor cambio y que la mediana de edad, hoy 31 años, aumente a 41.

Muchos países se enfrentarán a una reducción de la población, y en Europa ese desafío se planteará, antes ya que se proyecta que para 2050 la tasa de dependencia, el número de personas de más de 65 años con respecto a la población activa, llegará a 75%, una tasa más alta que en cualquier otra región.

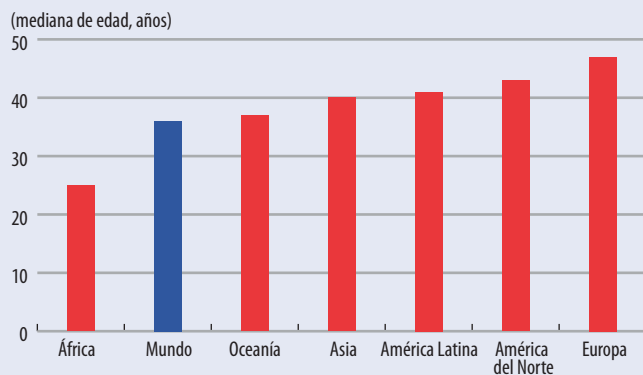
En contraste, se prevé que Asia y América Latina y el Caribe tengan la tasa de dependencia más baja: 56% en 2050. Pero no en todo el mundo la población está disminuyendo o envejeciendo. África es la única región en la cual se espera que para 2050 la población crezca más del 1% anual y tenga la mediana de edad más baja, 25 años. **FD**

Preparado por **NEIL RUIZ** y **LUIS NOE-BUSTAMANTE**, Pew Research Center, y **NADYA SABER**, FMI, basado en el análisis realizado por el Pew Research Center sobre el informe de las Naciones Unidas de 2019 sobre las perspectivas de la población mundial.

A medida que el mundo envejece y las tasas de natalidad siguen bajando...

## Los más jóvenes y los más viejos

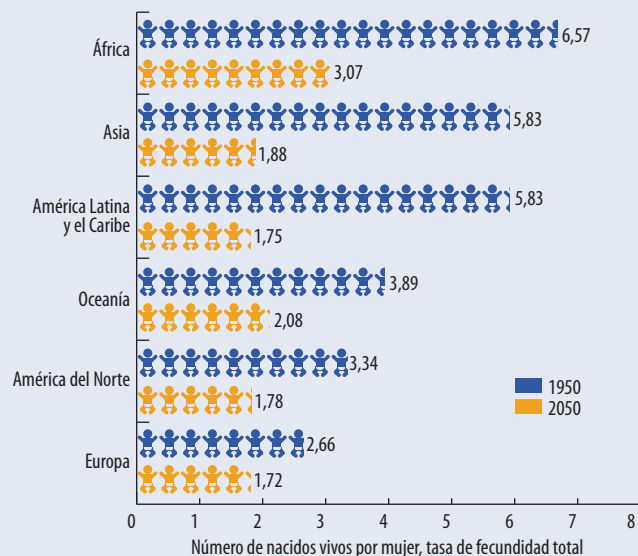
Se proyecta que para 2050 la mediana de edad de la población mundial será de 36 años. Se prevé que Europa será la región más vieja (47 años de edad) mientras que África será la más joven (25 años de edad).



## Menos bebés

Se prevé que para 2050 las tasas mundiales de fecundidad se hayan reducido.

(número de nacidos vivos por mujer, tasa de fecundidad total)

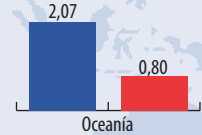
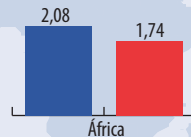
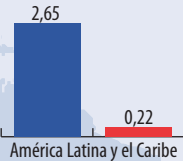
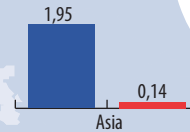
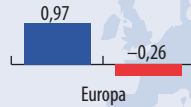
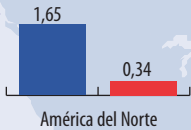


...muchos países tendrán que hacer frente a un menor crecimiento de la población.

### La población mundial disminuye

Se espera que la mayor reducción de la población se registre en Europa para 2050, mientras que en África se pronostica un crecimiento demográfico mayor que en cualquier otra región. (tasa anual promedio de variación de la población, porcentaje)

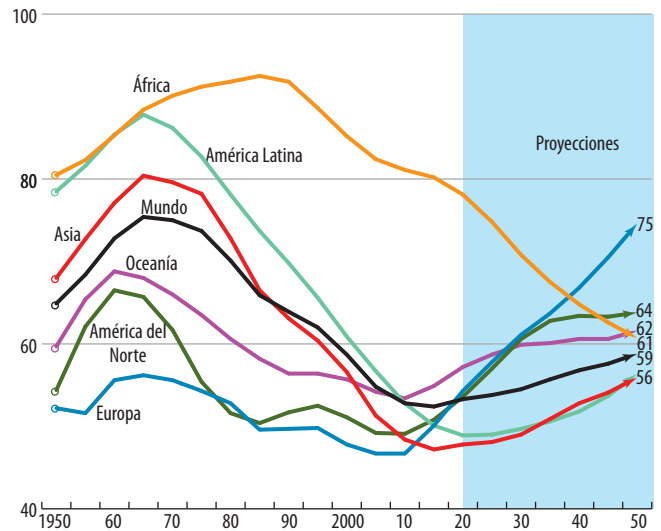
■ 1950–55  
■ 2045–50



### Todo depende

Con un nivel de 75%, se proyecta que la tasa de dependencia de Europa sea la más alta entre todas las regiones del mundo para 2050.

(tasa de dependencia)



**Nota:** La tasa de dependencia es la proporción de la población de 14 años o menos y 65 años o más por cada 100 habitantes de 15 a 64 años de edad.

En las generaciones futuras una menor proporción de trabajadores deberá asumir la carga de una población que envejece.