

COVID-19 И ДОВЕРИЕ СРЕДИ МОЛОДЕЖИ

Неадекватное урегулирование чрезвычайных ситуаций в области здравоохранения и других областях подрывает доверие молодежи к политикам на долгие годы

Джеват Аксой, Барри Айкенгрин и Оркун Сака



При отсутствии доверия политическим деятелям трудно убедить граждан следовать их рекомендациям и указаниям. В связи с возникающими проблемами, от COVID-19 до изменения климата, а теперь также вторжения России в Украину, государственные органы просят граждан или дают им указания изменить свое поведение и пойти на жертвы — великие жертвы в случае войны. Однако в условиях широкого распространения теорий заговора становится значительно труднее завоевывать и поддерживать доверие. Реакция обществен-

ности на пандемию подчеркивает важность доверия, особенно среди молодежи, и может позволить извлечь уроки для других сфер общественной жизни.

Государственные органы и современная медицина сыграли важную роль в смягчении последствий пандемии. Государственные служащие и ведомства давали рекомендации и разрабатывали правила в отношении социального дистанцирования, ношения масок и вакцинации. Ученые, выступая в роли консультантов, создали научную основу для разработки этих правил и мер, а в роли исследователей они разрабо-

тали мРНК-вакцины, а затем также профилактические и терапевтические препараты, которые обещают уменьшить распространение заболевания.

Результаты последних исследований и случайных наблюдений показывают, что для успеха таких усилий необходимо доверие общественности к государственным служащим и научным работникам, а также связанным с ними институтам. Лишь при условии, что граждане считают правительство заслуживающим доверия, то есть верят в то, что оно будет принимать беспристрастные и обоснованные меры, они с высокой вероятностью будут следовать его рекомендациям и указаниям. В исследовании, опубликованном в британском медицинском журнале *Lancet* в начале 2022 года, были проанализированы уровни заболеваемости COVID-19 в 177 странах и было установлено, что при более высоком уровне доверия к правительству и обществу прослеживалась «существенная, статистически значимая взаимосвязь с более низкой заболеваемостью за весь период исследования». Аналогичным образом, многочисленные исследования, в которых сравниваются данные на уровне стран и отдельных лиц, показали, что вера в науку положительно коррелирует с соблюдением мер по борьбе с пандемией. Очевидно, что только при условии, что граждане считают ученых заслуживающими доверия, они с высокой вероятностью будут следовать их рекомендациям и указаниям. В качестве показательного примера можно отметить, что лица, скептически настроенные по отношению к вакцинации, часто поднимают вопросы о мотивах, компетентности и честности ученых.

Однако доверие не является данностью: оно формируется под влиянием событий. При этом, как показывают результаты последних исследований, к числу обстоятельств, оказывающих значительное воздействие на доверие граждан к государственным органам и научным работникам, относится опыт эпидемий. Эпидемии отрицательно сказываются на доверии как к государственным органам, так и к научным работникам. Тем не менее важно отметить, что их воздействие на выражение и проявление доверия не является одинаковым во всех случаях. Как отмечается в серии наших публикаций, эпидемии оказывают наибольшее воздействие на уровни доверия среди молодежи — а именно, среди молодых людей в возрасте от 18 до 25 лет.

Восприимчивый возраст

В целом ряде исследований отмечались резкие изменения в восприятии и поведении молодых людей, а также сохранение таких изменений на долгие годы. Классическое исследование, инициированное в 1930-х годах социологом Теодором Ньюкомбом и проведенное среди студентов Беннингтонского колледжа, показало, что социальные и политические убеждения, сформированные его испытуемыми в студенческие годы, сохранялись на протяжении длительного времени; они стали частью устойчивой идеологической идентичности личности. Психолог Джон Кросник и социолог Дуэйн Элвин показали, что политические взгляды и политическая принадлежность, сформированные в возрасте от 18 до 25 лет, как правило, сохраняются на протяжении многих лет. Экономисты Паола Джулиано и Антонио Спидимберго установили, что опыт рецессии, пережитый в возрасте от 18 до 25 лет, оказывает значительное, длительное воз-

действие на убеждения об экономике. В результате авторы исследований стали называть жизненный этап от 18 до 25 лет «восприимчивым возрастом».

Особую важность восприимчивого возраста объясняют по-разному. Некоторые ученые исходят из концепции «свежего контакта», описанной философом начала XX века Карлом Маннгеймом, который предполагал, что взгляды формируются на длительный период, когда лица в позднем подростковом возрасте, покидая семью, впервые сталкиваются с новыми идеями или обстоятельствами. Другие специалисты ссылаются на труды психолога Эрика Эриксона, согласно которым лица в позднем подростковом и раннем взрослом возрасте восприимчивы к новому влиянию, поскольку именно в этом возрасте у них фор-

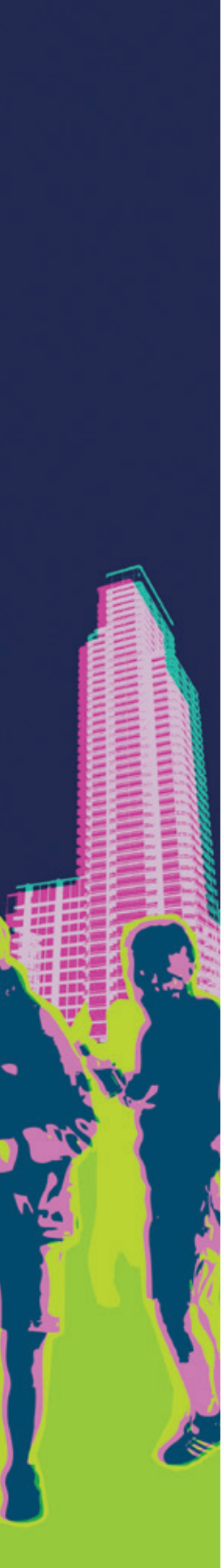
Доверие не является данностью: оно формируется под влиянием событий.

мируется самоощущение и личностная идентичность. Специалисты в области когнитивистики связывают сохранение установок, сформированных на этапе восприимчивого возраста, с повышением когнитивных способностей, начинающимся в позднем подростковом возрасте. Другие эксперты выделяют исследования в области неврологии, которые показывают, что нейрохимические и анатомические изменения, происходящие в мозгу между подростковом и взрослым возрастом, связаны с формированием длительных установок. Но какими бы ни были причины феномена восприимчивого возраста, очевидно его важное значение.

Эпидемии и доверие к проводимой политике

В нашем исследовании представлены первые крупномасштабные свидетельства влияния эпидемий на уровни доверия лиц восприимчивого возраста к проводимой политике. Мы использовали данные о доверии к государственным органам, выборам и лидерам стран и уверенности в них на основе Всемирных обследований Института Гэллага, проводившихся в 140 странах ежегодно в период с 2006 по 2018 год, а также данные о частоте возникновения эпидемий за период с 1970 года, представленные в Международной базе данных о чрезвычайных ситуациях, поддерживаемой ресурсами неправительственной организации EM-DAT. Поскольку период выборки заканчивается в 2018 году, он не включает период пандемии COVID-19. Однако ряд критериев подтверждает внешнюю достоверность результатов нашего анализа.

Наш анализ показывает, что воздействие эпидемий, в частности, в период восприимчивого возраста, надолго формирует уровни доверия к государственным органам, выборам и лидерам. Чтобы прийти к этому выводу, мы рассмотрели вопрос о том, демонстрируют ли когорты лиц, переживших эпидемию в период восприимчивого возраста, более низкий уровень доверия к проводимой политике по сравнению с другими когортами, опрошенными в *той же стране* и в *том же году*,



при одновременном учете целого ряда других социальных, экономических и личностных характеристик.

Воздействие эпидемий существенно: среди лиц, испытавших значительное воздействие эпидемии на этапе восприимчивого возраста, по сравнению с теми, кто не подвергался такому воздействию, вероятность доверия к государственным органам на 5,1 процентного пункта ниже, вероятность уверенности в честности выборов на 7,2 процентного пункта ниже, а вероятность одобрения деятельности национального лидера на 6,2 процентного пункта ниже (при условии, что средние значения этих переменных составляют 50 процентов, 51 процент и 51 процент соответственно).

Удивление вызывает то, что среди лиц, которые к моменту начала эпидемии еще не достигли восприимчивого возраста или уже из него вышли, аналогичный эффект не прослеживается. Этот эффект лишь постепенно ослабевает по мере взросления человека, пережившего эпидемию. В среднем он сохраняется в течение почти двух десятилетий.

Важная роль ответных мер политики в области здравоохранения

Более того, этот эффект характерен для политических институтов и лидеров. Мы не обнаружили аналогичного воздействия на другие общественные институты, такие как полиция, армия, банки и финансовые учреждения. Важным исключением является связь между воздействием эпидемий на лиц восприимчивого возраста и уровнем их доверия к системе здравоохранения своей страны; здесь мы также обнаружили выраженный отрицательный эффект. Это свидетельствует о том, что потеря доверия к политическим институтам связана с качеством ответных мер правительства в области здравоохранения в связи с угрозой здоровью населения.

Государства со слабой правовой системой, ограниченной сплоченностью и поддержкой населения, как правило, в наименьшей степени способны эффективно реагировать на эпидемии. Мы подтвердили этот факт, сравнив ответные меры стран в связи с COVID-19. Данные за 2020 год подтверждают, что более слабые правительства позднее отреагировали на возникновение чрезвычайной ситуации посредством первых мер нефармацевтического характера. Если такие правительства действительно часто не оправдывают ожидания своих избирателей, можно было бы ожидать, что негативное воздействие на доверие будет наиболее сильным в случаях, когда правительство, находящееся у власти в период эпидемии, является слабым и нестабильным при прочих равных условиях. Действительно, мы обнаружили, что воздействие эпидемии на доверие в два раза сильнее в случае возникновения эпидемии при слабом правительстве.

Наконец, мы можем продемонстрировать, что наибольшее воздействие на доверие молодых людей к госу-

дарственным органам отмечается среди лиц, проживающих в демократических странах. Этот результат остается неизменным при учете таких характеристик стран, как уровень дохода, и широкого спектра личностных и семейных параметров. Это объясняется тем, что молодые люди ожидают, что демократически избранные правительства будут реагировать на их нужды, и разочаровываются, когда такие правительства не предпринимают мер для предотвращения или сдерживания эпидемий. Кроме того, демократическим правительствам может быть сложнее сохранять последовательную линию в информировании населения. Поскольку такие системы власти являются открытыми, они могут допускать какофонию противоречивых мнений должностных лиц, которая приводит к дополнительному размыванию уверенности и доверия.

Доверие к ученым

Мы использовали тот же сравнительный подход и результаты обследования Wellcome Trust 2018 года, в котором приняли участие примерно 75 000 человек из 138 стран, чтобы проанализировать влияние эпидемий на доверие к науке и научным работникам. Результаты анализа вновь указывают на долговременный негативный эффект эпидемий на доверие, который, как и прежде, характерен именно для молодежи. Лица, пережившие эпидемию в возрасте от 18 до 25 лет, значительно меньше доверяют ученым и верят в пользу их работы по сравнению с сопоставимыми группами населения, не подвергшимися такому воздействию на соответствующем этапе жизни. Лица, подвергшиеся наибольшему воздействию эпидемий в период восприимчивого возраста, в среднем на 11 процентных пунктов меньше доверяют ученым, чем те, кто не подвергался такому воздействию. Среди лиц, которые ко времени возникновения эпидемии не достигли или вышли из этого возраста, такого изменения в доверии не наблюдается.

Можно также провести различие между респондентами, получившими знания о науке только в начальной школе, и респондентами, чье естественно-научное образование продолжалось по крайней мере до окончания средней школы. При этом мы обнаружили, что снижение доверия происходит в основном среди лиц с меньшей подготовкой по предметам, связанным с естественными науками.

Снижение доверия среди молодежи, вызванное эпидемией, также отражается на негативном отношении к вакцинации. Оно влияет как на фактическое поведение, так и на убеждения. В частности, анализ ответов обследования показывает, что опыт эпидемии, пережитый в период восприимчивого возраста, снижает вероятность того, что граждане будут проводить вакцинацию своих детей от детских болезней.

Выводы

С одной стороны, эти результаты вызывают озабоченность. Известно, что доверие к государственным орга-

Когда вспышка инфекционного заболевания снижает доверие к государственным органам и ученым, возникает угроза формирования порочной спирали.

нам и научным экспертам имеет большое значение для общественного принятия рекомендаций и мер политики. В частности, как показывает недавний опыт, доверие играло важную роль в принятии рекомендаций и мер политики по снижению распространения и последствий COVID-19. Однако когда вспышка инфекционного заболевания снижает доверие к государственным органам и ученым, возникает угроза формирования порочной спирали, при которой снижение доверия вследствие вспышки эпидемии в свою очередь дополнительно затрудняет сдерживание распространения этой и последующих эпидемий.

Разумеется, эти эффекты могут быть характерны не только для сферы общественного здравоохранения. Другие исследования показывают, что доверие является важным фактором, определяющим реакцию общества на такие стихийные бедствия, как землетрясения и наводнения. Это говорит о том, что доверие является фактором долгосрочного экономического развития. Однако в случаях, когда вспышка заболевания снижает доверие среди молодежи, это, в свою очередь, может ослабить и задержать реагирование общества на другие чрезвычайные ситуации и создать препятствия для экономического развития. Поскольку эти изменения в убеждениях носят устойчивый характер, а сегодняшняя молодежь — это завтрашние взрослые, преодолеть эти препятствия становится еще сложнее.

Однако не все потеряно. Как отмечалось выше, наиболее уязвимыми к подрыву доверия являются те государства, которые не предпринимают достаточных мер в ответ на чрезвычайные ситуации в области общественного здравоохранения. Следовательно, государства, осознающие риск эпидемий и заранее наращивающие потенциал реагирования своей системы общественного здравоохранения, будут менее подвержены этой проблеме. Успех мер реагирования на COVID-19 в некоторых странах Африки отчасти можно объяснить их инвестициями в этот потенциал по итогам предыдущих чрезвычайных ситуаций в области общественного здравоохранения, таких как ТРС и ВИЧ. При этом, когда речь идет о доверии к науке и ученым, может быть полезным естественно-научное образование.

Кроме того, результаты нашего анализа свидетельствуют о важных различиях в том, как молодые люди, оказавшись под воздействием эпидемии, пересматривают свои взгляды на науку и ученых. Несмотря на негативное изменение убеждений о честности ученых, достоверности их выводов и пользе их работы для общества, убеждения о науке как области деятельности (верят ли граждане в науку как сферу деятельности и в то,

что наука и технологии помогут улучшить жизнь) остаются неизменными. Эти различия согласуются с выводами публикаций по психологии и когнитивистике о том, как люди распределяют вину в сложных, критически важных социальных ситуациях, и с тенденцией возлагать вину на отдельных людей, а не институты. Они также согласуются с отмечавшейся в период пандемии COVID-19 тенденцией, при которой политические деятели и обозреватели ставят под сомнение ценность рекомендаций отдельных ученых по вопросам государственной политики, в то же время стремясь мобилизовать все имеющиеся научные ресурсы для разработки вакцины.

Таким образом, возможно, эта проблема, как и ее решение, связана с тем, как ученые себя позиционируют и информируют общественность о результатах своей деятельности. Граждан беспокоит то, что ученые, движимые личными интересами и имеющие человеческие слабости, могут подвергаться ненадлежащему влиянию интересов государства и корпораций. Их может волновать то, что выводы ученых основаны на личных убеждениях, а не на достоверных фактах. Обследования показывают, что значительная часть респондентов воспринимает разногласия между учеными, часто возникающие в условиях быстро развивающейся пандемии, как свидетельство того, что их выводы основаны на личных убеждениях, или как сигнал о том, что эти специалисты недостаточно компетентны.

В связи с этим важно устранить опасения по поводу интересов корпораций и личной предвзятости. Ученые должны объяснить, что разногласия и новые данные, противоречащие выводам прошлых исследований, являются частью процесса, в ходе которого достигается прогресс в научной деятельности. Ответные меры государственной политики на пандемию COVID-19 подчеркивают важность эффективной коммуникации. Согласно результатам нашего анализа, очень важно адаптировать методы информирования общественности к проблемам молодежи восприимчивого возраста в целях укрепления доверия, с тем чтобы общество могло подготовиться к будущим пандемиям и другим чрезвычайным ситуациям. **ФР**

ДЖЕВАТ АКОЙ — ведущий экономист Европейского банка реконструкции и развития в Лондоне и доцент экономики факультета политической экономии Королевского колледжа Лондона. **БАРРИ АЙКЕНГРИН** — профессор-стипендиат фонда Джорджа К. Парди и Элен Н. Парди и заслуженный профессор экономики и политологии Калифорнийского университета в Беркли. **ОРКУН САКА** — доцент экономики Лондонского городского университета.

